

Concernant la peau

La dermatite professionnelle peut nuire aussi bien à votre personnel qu'à votre performance.

[Voir les faits...](#)

Concernant la peau



Pour comprendre les causes de dermatite, nous devons d'abord apprendre à connaître mieux notre peau.

L'épiderme
Le derme

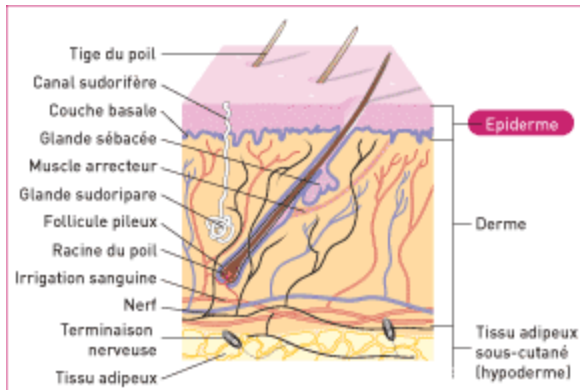
Pour comprendre les causes de dermatite, nous devons d'abord apprendre à connaître mieux notre peau.

La peau est l'organe le plus large du corps. Chez l'adulte moyen, la peau représente une surface d'environ 21 pieds carrés (1,9 m²), soit près de 300 millions de cellules cutanées équivalant à 10% du poids corporel. Elle remplit de nombreuses fonctions, et sert notamment à réguler la température du corps, à protéger contre les infections et à ressentir la chaleur, le froid et les vibrations. Tant que sa surface n'est pas endommagée par des coupures, des abrasions ou une maladie, et que les sécrétions naturelles ne sont pas supprimées ni contaminées, la peau forme une excellente barrière.

En tant qu'enveloppe extérieure du corps, non seulement elle agit comme une barrière de protection contre l'environnement extérieur, empêchant les substances et les microbes d'atteindre nos organes internes, mais elle retient également les fluides corporels vitaux.

Par mesure de simplicité, nous pouvons dire que la peau possède deux couches : l'[épiderme](#) et le [derme](#).

L'épiderme



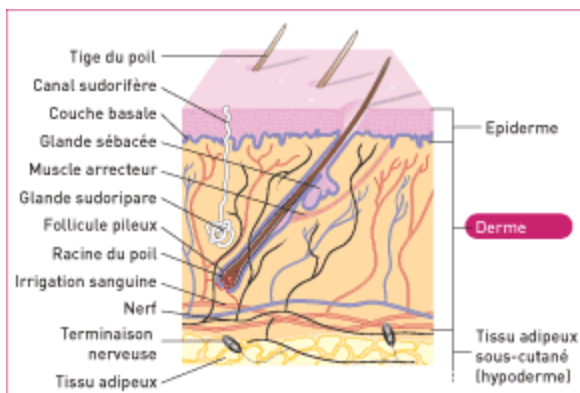
Il est très important que l'épiderme reste intact, car lorsqu'il est en bonne santé, il est extrêmement résistant aux bactéries et aux agents extérieurs.

La couche extérieure de la peau est appelée l'épiderme, lui-même constitué de plusieurs couches dont la couche supérieure est le stratum corneum ou couche cornée, composée de cellules mortes.

Ces cellules, liées de manière assez lâche, se desquament en permanence et sont constamment renouvelées par les couches inférieures. Outre les cellules qui sont générées par la couche basale, l'épiderme contient d'autres cellules spécialisées, comme les cellules pigmentaires.

Les cellules mortes sont recouvertes d'un film de sébum, une substance huileuse sécrétée par les glandes sébacées et qui contribue à la souplesse de la peau. Il est très important que cette couche supérieure reste intacte, car lorsqu'elle est en bonne santé, elle est extrêmement résistante aux bactéries et aux agents extérieurs.

Le derme



Pour garder une peau saine, la surface doit toujours être libre de toute obstruction par des contaminants industriels, tels que l'huile et la graisse.

Sous l'épiderme se trouve le derme, ou peau véritable, constitué de fibres et autres tissus bien irrigués en vaisseaux sanguins. Outre les terminaisons nerveuses responsables du toucher et de la douleur, le derme contient également trois autres composants importants.

Ces composants sont les suivants :

- Follicules pileux – Une gaine à l'intérieur de laquelle le poil pousse
- Glandes sébacées – Produisent le sébum
- Glandes sudoripares – Produisent la sueur

Il s'agit de trois parties vulnérables du système, car elles sont toutes reliées directement à la surface de la peau. Pour garder une peau saine, ces ouvertures devraient toujours être libres de toute obstruction par des contaminants industriels, tels que l'huile et la graisse.

Quand la peau fonctionne normalement, le sébum forme un revêtement protecteur à la surface. Mais dans certains cas, ces ouvertures peuvent fournir un accès direct aux agents irritants.

Le soin cutané au travail

L'application de bonnes règles d'hygiène cutanée est cruciale pour toute organisation.



Les faits

- Si l'on veut éviter les problèmes cutanés, il est vital d'entretenir la peau et d'en prendre soin.

L'application de bonnes règles d'hygiène cutanée est cruciale pour toute organisation.

1. **Protection cutanée** - protéger l'état de la peau et minimiser le risque de problèmes cutanés
2. **Hygiène cutanée** - garder la peau propre et minimiser le risque de prolifération bactérienne

Les faits



Les mains représentent le vecteur de propagation des germes le plus efficace ; et pourtant, plus de la moitié de tous les professionnels ne connaissent pas les règles de base du lavage des mains.

La dermatite professionnelle est un problème grave - le temps de travail qu'elle fait perdre peut affecter aussi bien le personnel que l'entreprise. Dans de nombreux cas, elle entraînera en moyenne un arrêt de travail de deux mois, et si elle n'est pas traitée rapidement et efficacement, elle peut conduire à des problèmes plus graves à long terme.

Les faits concernant la protection cutanée

- Les maladies de la peau sont la forme la plus courante de maladies professionnelles (environ 13,5%)
- Des études récentes indiquent que près de 40% des travailleurs souffriront de problèmes cutanés au cours de leur vie professionnelle
- La dermatite est à l'origine de plus de la moitié du temps de travail perdu pour cause de maladies industrielles

- Il a été démontré que 75% des patients souffrant de dermatite professionnelle développaient une maladie chronique de la peau
- Les problèmes cutanés d'ordre professionnel sont largement sous-estimés - 'Tip of the iceberg' (La partie visible de l'iceberg) - L'Australian Manufacturing Workers Union (syndicat australien de la fabrication industrielle) estime qu'ils sont sous-estimés à près de 400%

Les faits concernant l'hygiène cutanée

- Les mains représentent le vecteur de propagation des germes le plus efficace ; et pourtant, plus de la moitié de tous les professionnels ne connaissent pas les règles de base du lavage des mains
- Au moins 40% des professionnels ne se lavent pas les mains assez souvent ni assez longtemps pour éviter que les germes ne se propagent
- 65% des ouvriers de maintenance et de construction et 47% des employés de bureau se lavent les mains moins de cinq fois par jour
- En moyenne, ils se lavent les mains pendant moins de 10 secondes, et oublient les parties vitales qui abritent souvent des germes, par ex. sous les ongles et sur le dos de la main
- Des études ont démontré que de bonnes règles d'hygiène des mains peuvent contribuer à une réduction des maladies, de l'absentéisme et des coûts associés d'au moins 18%, et pouvant aller jusqu'à 40%

Qu'est-ce que la dermatite professionnelle ?

En adoptant de bonnes règles de protection cutanée, il est possible de réduire le risque de dermatite professionnelle.



Les causes de la dermatite
Responsabilités
Prévention
Support

La dermatite professionnelle peut se définir comme une inflammation de la peau due à l'environnement professionnel ou au contact cutané avec un agent irritant.

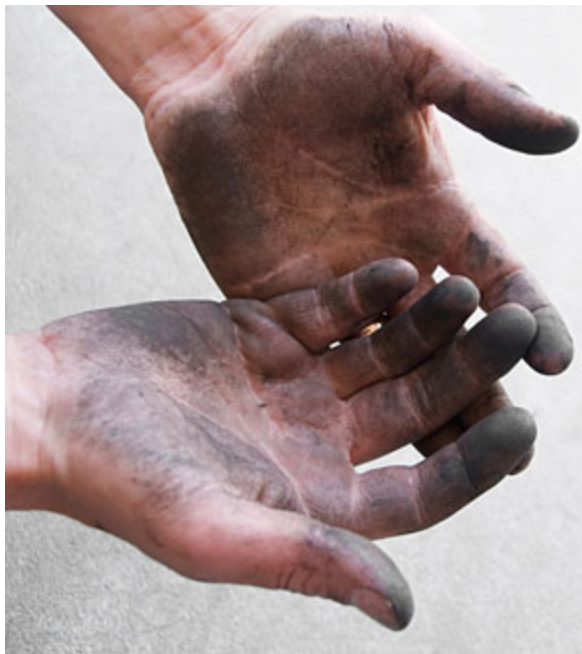
Les symptômes et la gravité de la maladie sont très variables. Les symptômes commencent généralement par une rougeur et une irritation, parfois accompagnées d'un gonflement. Des cloques peuvent se former, et en cas de rupture de ces dernières, la peau peut s'infecter.

Au contact de certaines substances, de petites parties de la peau peuvent s'épaissir et finir par former des grosseurs rugueuses semblables à des verrues et qui peuvent devenir cancéreuses.

N'importe quelle partie du corps peut être touchée. La dermatite n'est pas contagieuse mais elle peut, si elle n'est pas traitée, se propager à d'autres parties du corps. Il est donc essentiel d'appliquer le bon traitement dès les premiers symptômes.

En prenant les bonnes mesures de prévention pour minimiser le contact avec des agents irritants et en adoptant de bonnes règles de protection cutanée, il est possible de réduire le risque de dermatite professionnelle.

Les causes de la dermatite



La dermatite apparaît quand la structure de la peau est endommagée, ou quand ses mécanismes de protection sont déréglés par des agents externes.

La dermatite apparaît quand la structure de la peau est endommagée ou quand les mécanismes de protection sont déréglés par des agents externes tels que :

Agents irritants
Substances sensibilisantes
Environnement professionnel
Lésions cutanées

Agents irritants

Les agents irritants peuvent affecter n'importe quelle peau, qu'elle soit saine ou déjà endommagée. Le traitement médical est efficace, et une fois le contact éliminé ou réduit, la maladie est peu susceptible de réapparaître. Une exposition répétée aux agents irritants peut cependant abîmer la peau à long terme.

Voici quelques exemples de substances pouvant causer une dermatite de contact permanente :

- Produits chimiques
 - Acides / Alcalis
 - Agents oxydants / réducteurs
 - Détergents & produits chimiques à base aqueuse
- Solvants
- Huiles minérales

Substances sensibilisantes (Allergènes)

Ces substances n'affectent pas tous ceux qui y sont exposés. La dermatite n'apparaît pas lors du premier contact avec la substance, mais se déclenche lors d'un contact ultérieur, parfois sur de longues périodes, voire des années. Les personnes touchées finissent par devenir sensibles (allergiques) à la substance en question.

Environnement professionnel

Outre les substances avec lesquelles elle peut entrer en contact, la peau peut aussi être affectée par l'environnement professionnel. Température, humidité, vent : dans des conditions défavorables, ces éléments peuvent tous affecter la capacité de la peau à se protéger.

Lésions cutanées

De nombreux produits et substances utilisés sur le lieu de travail peuvent abîmer la peau du simple fait de leur nature abrasive ; ainsi, le sable, le plâtre ou le ciment peuvent causer des égratignures ou des lésions cutanées. Ces lésions rendent la peau plus vulnérable aux effets possibles d'un contact avec des agents irritants ou des substances potentiellement sensibilisantes.



Responsabilités



L'employeur a un 'devoir de diligence' l'obligeant à assurer la sûreté de l'environnement professionnel et à effectuer régulièrement des évaluations de sécurité pour ses employés.

C'est à l'employeur que revient avant tout la responsabilité de prévenir la dermatite professionnelle. L'employeur a le devoir de garantir un environnement professionnel sain et sécuritaire à ses employés et d'effectuer régulièrement des contrôles pour ses employés.

Le manquement à ce devoir peut entraîner les conséquences suivantes :

- Perte de moral du personnel
- Perte de productivité due à l'absentéisme
- Mauvaise publicité
- Pénalités financières
- Voire une peine de prison dans les cas les plus graves

Quelle que soit l'obligation de l'employeur, l'employé est également tenu de se conformer à toutes les mesures de prévention établies.

Les preuves et l'étendue de la législation concernant l'hygiène cutanée sur le lieu de travail indiquent que ce problème doit être pris très au sérieux et requiert une approche proactive.

Prévention



Il est bien plus facile de prévenir la dermatite que de la soigner. La prévention a pour objectif premier d'identifier les risques cutanés et de chercher, sinon à les supprimer, du moins à les minimiser.

Il est bien plus facile de prévenir la dermatite que de la soigner.

Cependant, pour être efficace, la prévention nécessite l'entière coopération de tous les acteurs concernés, qu'il s'agisse de la direction ou des employés. La prévention a pour objectif premier d'identifier les risques cutanés et de chercher, sinon à les supprimer, du moins à les minimiser.

Le suivi et la surveillance des conditions d'hygiène et de protection de la peau nécessite la mise en oeuvre d'un processus articulé autour de cinq axes principaux :

1. Procéder à une évaluation des pratiques de travail actuelles, y compris des substances pouvant présenter un danger pour la peau
2. Introduire de nouveaux processus, de nouvelles pratiques de travail ou de nouveaux Équipements de Protection Individuelle (EPI), en fonction des besoins
3. Instaurer un **Programme de protection cutanée**
4. **Formation du personnel et communication** visant à sensibiliser les employés et promouvoir la conformité
5. Processus permanent de **suivi et revue**

Support



Des supports de formation et de sensibilisation des employés contribueront à promouvoir une bonne hygiène des mains.

Formation

L'éducation est un élément fondamental à la mise en place d'un système de management des conditions d'hygiène et de protection cutanée et, avec l'adoption d'un programme de formation du personnel, conjointement avec les principaux intervenants, elle permettra de promouvoir la conformité sur le lieu de travail.

Suivi et revue

Un système de management des conditions d'hygiène et de protection cutanée est une façon de garantir la conformité avec toutes les législations en vigueur, mais avant tout, un moyen de mettre en place un processus qui peut être géré, revu et facilement adapté en fonction des besoins en constante évolution de l'entreprise.

Technique de lavage des mains

Il est reconnu qu'il existe une technique appropriée pour bien se laver les mains et des études indépendantes, menées à travers le monde, ont montré que le respect de bonnes règles d'hygiène pouvait contribuer à réduire de près de 40% les maladies, les congés maladie et les coûts afférents.

Cependant, de nombreuses études continuent à démontrer que la bonne méthode de lavage des mains n'est toujours pas utilisée.



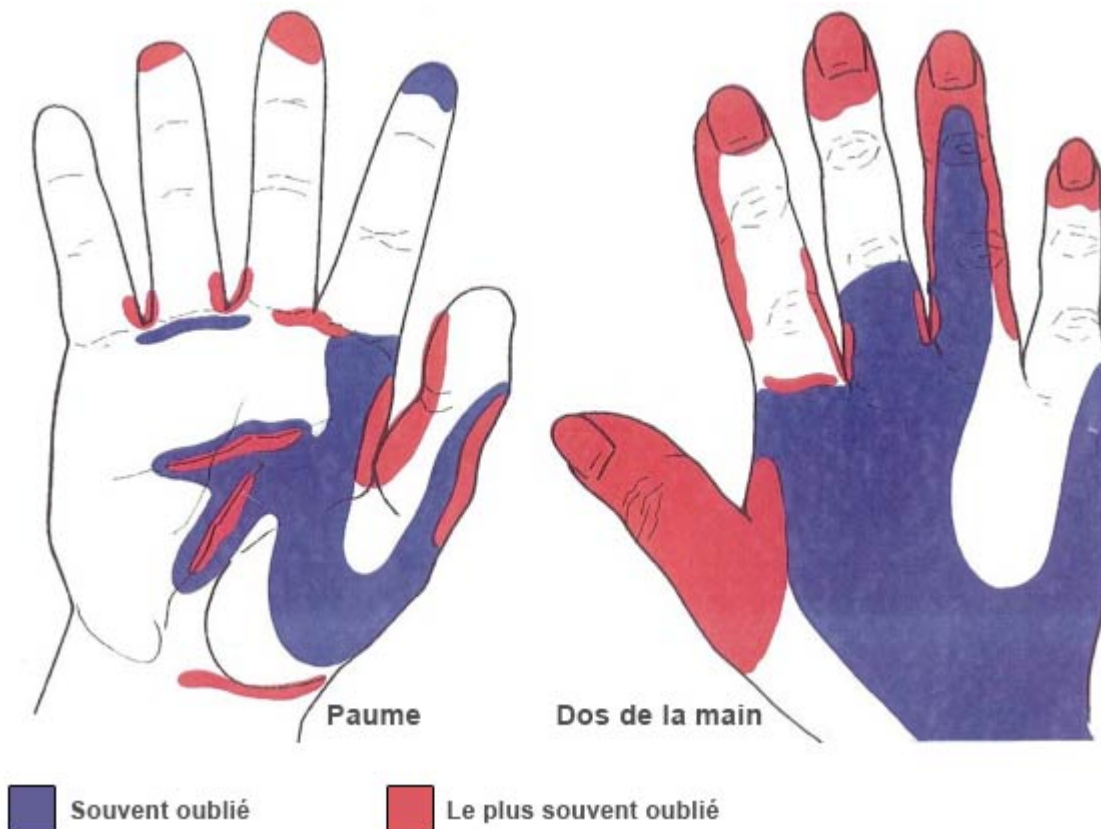
Lavage des mains incorrect

Il n'est pas toujours possible de protéger la peau contre les divers agents salissants ou contaminants présents sur le lieu de travail. Par conséquent, le lavage et le soin des mains sont des éléments essentiels d'une lutte proactive et efficace contre les maladies de la peau d'ordre professionnel.

Cependant, pour toute organisation, la mise en œuvre et le respect de bonnes pratiques d'hygiène des mains sont un défi quotidien, en raison des habitudes très diverses des individus en la matière :

- Différentes études sur l'hygiène dans les toilettes à travers le monde indiquent que seulement 70% des gens se lavent les mains, et que seulement 30% d'entre eux le font avec du savon
- Les gens ne se lavent pas les mains assez souvent, ni de manière appropriée - En moyenne, une personne se lave les mains pendant environ 10 secondes. Cela ne permet que de supprimer 90% des germes présents sur les mains
- Les bactéries prolifèrent et se multiplient par deux en moins de 20 minutes

L'image ci-dessous montre les parties des mains les plus fréquemment oubliées quand la **méthode de lavage des mains appropriée** n'est pas employée.



Méthode appropriée pour se laver les mains

Il est extrêmement important de bien débarrasser la peau de toute saleté et de tout contaminant. Les mains et autres parties salies du corps devraient être nettoyées au moins à la fin de chaque période de travail, avant les pauses ou lorsque vous allez aux toilettes.

Il est également important d'utiliser la bonne méthode de lavage pour garantir une parfaite propreté des mains. Le dos des mains et le bout des doigts, zones souvent oubliées, requièrent une attention particulière.

On se mouille généralement les mains avant d'appliquer une dose de savon dans le creux de la paume ; cependant, si les mains sont particulièrement sales, il est conseillé d'appliquer le produit lavant spécifique directement sur la peau, avant de la mouiller. Dans tous les cas, il est important de respecter les instructions et recommandations du fabricant.



1. Frotter paume contre paume



2. Frotter la paume contre le dos de la main, les doigts entrelacés



3. Paume contre paume, doigts entrelacés



4. Doigts emboîtés dans les paumes



5. Friction circulaire du pouce enserré dans la paume



6. Friction circulaire des doigts serrés dans la paume

La peau devrait toujours être correctement séchée pour éviter tout risque de gerçure, notamment par temps froid. Des serviettes propres devraient être disponibles en permanence - en utilisant des serviettes sales, on expose la peau à d'autres saletés et

donc, à un risque d'infection. L'idéal est d'utiliser des essuie-mains jetables, 'à usage unique', car l'utilisation de serviettes 'communes' peut être à l'origine d'une contamination.



**Le plus grand fabricant mondial de systèmes
de soins de la peau hors du domicile**



Siège social : 66, rue Fraser Tél. : 418-862-6393 1-800-463-4445
Rivière-du-Loup, (QC) G5R 1C2 Fax : 418-862-1876
Jacques Dubé (personnel) : Fax : 418-862-5913
Courriel jacques.manicsanitation@hotmail.com
Site internet www.manicsanitation.com
Jacques Dubé, vendeur : (418) **863-3333**